

POSUDEK – MÍSTNÍ ŠETŘENÍ KOMÍNOVÝ TĚLES PRO POTŘEBY PROJEKTOVÉ FIRMY



Číslo zprávy:

008 / 02 / F / 2020

Datum vystavení zprávy:

20. 02. 2020

Jméno a příjmení odborně způsobilé osoby:

Michal Frič, Petr Gabrhel

Číslo osvědčení odborně způsobilé osoby:

064 / 36 - 024 / 2010

IČO odborně způsobilé osoby, podnikatele:

IČO: 754 91 826; IČO: 279 13 724; DIČ: CZ 279 13 724

Název a sídlo právnické/ podnikající fyzické osoby nebo jméno, popřípadě jména, příjmení a bydliště fyzické osoby, u které se provádí posudek spalínové cesty:

HLAVNÍ MĚSTO PRAHA – Mariánské náměstí 2/ 2; Praha 1 – Staré Město 110 00

Městská část Praha 5 náměstí 14. října 1381/4; Praha 5 – Smíchov; 150 00

Objednavatel:

CENTRA a.s.; Plzeňská 3185 / 5b; Praha 5 – Smíchov 150 00

Adresa kontrolovaného objektu:

Staropramenná 547 / 9 Praha 5 – Smíchov 150 00

Datum posouzení spalínové cesty:

17. 02. 2020

Specifikace spalínové cesty.

Pro potřeby firmy:

CENTRA a.s.; Plzeňská 3185 / 5b; Praha 5 – Smíchov 150 00

Možnost případné modernizace prostoru 3 / 3 v 2. NP

A projektové firmy PATA&FRYDECKÝ ARCHITEKTI s.r.o.

U ŽELEZNÉ LÁVKY 8 PRAHA 1

Dne 17. 2. 2020 proběhlo místní šetření bytové jednotce: 3 / 3 v 2. NP první patro domu. V objektu: Staropramenná 547 / 9 Praha 5 – Smíchov; 150 00. V bytové jednotce jsou stavebně příslušné dva komínové průduchy ve dvou sdružených komínových tělesech. V bytové jednotce je patrný

K dispozici byla aktuální pasportizace komínových průduchů z 8. 4. 2019 a situační půdorys na udržovací práce a stavební úpravy z února 2020. Tento projekt bude využíván k identifikaci jednotlivých pokojů a umístění komínových průduchů.

V pokoji označeném v projektu 2.01 se v rohu místnosti nachází komínová záslepka nad stěnou s kamenným obkladem po otevření komínové záslepky, byl zjištěna neprůchodnost komínového nářadí pro přítomnost pevnými znečišťujícími částicemi a celkové zanesení komínového průduchu. Bylo nutné komínový průduch ověřit pouze z nadstřešní části. Přístup na střechu z chodby je o rozměrech 400 x 700 mm nedostatečný minimální hodnota normová 550 x 550 mm nevhodně



řešený, bez žebříku. Pokud použijete žebřík máte ho situovaný do prostoru zrcadla schodiště, což z hlediska bezpečnosti pracovníků nepovažují za bezpečné. Střešní okno sloužící k zajištění přístupu na střešinu se neotvírá do plna a snižuje průřez otvoru pro přístup na střešinu. Střešní nášlapy k přístupu k ústí, jsou situovány s velkými výškovými a vzdálenostními rozestupy, přístup a hlavně sestup s materiálem, nepovažují za bezpečný. Rozhodně by měli být přidány a vytvořeny menší výškové rozestupy mezi sebou.

1. Komínové těleso rovnoběžné s ulicí Staropramenná

Sdružené komínové těleso rovnoběžné s hřebenem domu (rovnoběžné s ulicí Staropramenná 547 / 9) nacházející se v severní části objektu – druhé nejbližší k ulici Jindřicha Plachty. Komínové těleso je v nadstřešní části oplechování komínového tělesa. Nově omítnutý a vystavěný na původním komínovém tělese navýšeném pro změnu střešiny. Komínové těleso má dvě betonové monolitické komínové hlavy. Komínové průduchy jsou obdélníkového průřezu v nadstřešní části poměrně většího průřezu. Se čtyřmi samostatnými komínovými průduchy.

1. Průduch od kraje objektu (jižní strana – směrem k ulici Vltavská)

Komínový průduch zkoušena pouze průchodnost do hloubky 7,8 m komínovým závažím – komínový průduch slouží k odvodu na pevná paliva v pasportizaci označen číslem 2.

2. Průduch od kraje objektu (jižní strana – směrem k ulici Vltavská)

Komínový průduch zkoušena průchodnost do hloubky 10,7 m komínovým závažím – komínový průduch nemá dostatečnou průchodnost do 2.NP dále neproověřován – nezjištěna stavební příslušnost.

3. Průduch od kraje objektu (jižní strana – směrem k ulici Vltavská)

Komínový průduch zkoušena průchodnost do hloubky 15 m komínovým závažím – Komínový průduch určený pro prostor 3 / 3. V nadstřešní části obdélníkového průřezu rozměrech 300 x 240 mm. Provedena kamerová prohlídka se záznamem pod označením: FILE0061. Komínový průduch v nadstřešní části mění svůj průřez do čtvercového průřezu odhadovaného rozměru 150 x 150 mm jsou patrné známky vnitřního omítnutí značně narušeného povětrnostními vlivy. Na velké části komínového průduchu je patrné že již schází velké plochy vnitřního omítnutí. Komínový průduch má drobné odklony od svislice v normových hodnotách 15° až 30°. V hloubce 15 m od komínového ústí je zřejmé úplné zanesení komínového průduchu pevnými znečišťujícími částicemi. Nebylo nalezeno žádné napojení a sopouchové části do komínového průduchu. Provedena zkouška průchodnosti komínovou sondou o průměru 130 mm. Komínová sonda průchozí bez problémů, do prostoru drží.



v oblasti stropu. Pro lepší identifikaci na stěnu tužkou vyznačeno místo i o jaký komínový průduch se jedná.

4. Průduch od kraje objektu (jižní strana – směrem k ulici Vltavská)

Komínový průduch v minulosti modernizován ohebnou komínovou vložkou z korozivzdorné oceli AK H - 400 o průměru 110 mm opatřen hlavici v pasportizaci zaznamenáno číslem 7.

2. Komínové těleso rovnoběžné s ulicí Staropramenná

Sdružené komínové těleso rovnoběžné s hřebenem domu (rovnoběžné s ulicí Staropramenná 547 / 9) nacházející se v severní části objektu – první nejbližší k ulici Jindřicha Plachty. Komínové těleso je v nadstřešní části oplechování komínového tělesa. Nově omítnutý a vystavěný na původním komínovém tělese navýšeném pro změnu střechy. Komínové těleso má dvě betonové monolitické komínové hlavy. Komínové průduchy jsou obdélníkového průřezu v nadstřešní části poměrně většího průřezu. Se čtyřmi samostatnými komínovými průduchy. Na opláštění komínového pláště je uchycen satelitní vysílač a schází bezpečný přístup.



1. Průduch od kraje objektu (jižní strana – směrem k ulici Vltavská)

Komínový průduch zkoušena průchodnost do hloubky 13,7 m komínovým závažím – komínový průduch nemá dostatečnou průchodnost do 2.NP dále neprověřován – nezjištěna stavební příslušnost.

2. Průduch od kraje objektu (jižní strana – směrem k ulici Vltavská)

Komínový průduch zkoušena průchodnost do hloubky 13,6 m komínovým závažím – komínový průduch nemá dostatečnou průchodnost do 2.NP dále neprověřován – nezjištěna stavební příslušnost.

3. Průduch od kraje objektu (jižní strana – směrem k ulici Vltavská)

Komínový průduch zkoušena průchodnost do hloubky 17,6 m komínovým závažím – Komínový průduch určený pro prostor 3 / 3. Stávající sopouchová část přístupná z pokoje 2.02 je v hloubce 16,9 m. Komínový průduch v nadstřešní části obdélníkového průřezu rozměrech 240 x 200 mm. Provedena kamerová prohlídka se záznamem pod označením: FILE0063; FILE 0065. Komínový průduch, v průběhu objektem změnil svůj průřez do čtvercového průřezu odhadovaného rozměru 150 x 150 mm jsou patrné známky narušeného povětrnostními vlivy. Komínový průduch má drobné odklony od svislice v normových hodnotách do 30°. V hloubce 16 m patrné napojení sopouchu, sopouch z místnosti 2.02 v hloubce 16,9 m v hloubce 17,6 m od komínového ústí je zřejmé úplné zanesení komínového průduchu pevnými znečišťujícími částicemi z komínového záznamu patrný vybírací otvor. Provedena

zkouška průchodnosti komínovou sondou o průměru 130 mm. Komínová sonda průchozí do prostoru sopouchu. Pro lepší identifikaci na stěnu tužkou vyznačeno místo i o jaký komínový průduch se jedná. Možnost připojení do komínového průduchu i z prostoru 2.03.

4. Průduch od kraje objektu (jižní strana – směrem k ulici Vltavská)
Komínový průduch zkoušena průchodnost do hloubky 19 m komínovým závažím – komínový průduch vzhledem k identifikaci nebyl komín podroben dalšímu průzkumu.

ZÁVĚR

Do bytového prostoru 3 / 3 v objektu: Staropramenná 547 / 9; Praha 5 – Smíchov; 150 00 jsou stavebně příslušné dva komínové průduchy z pokoje 2.01 a z pokoje 2.02. U průduchu z pokoje 2.01 je průchodnost komínovou sondou pod stropní konstrukci. U pokoje 2.02 je průchodnost do prostoru sopouchu na průměr 130 mm. Doporučuji modernizaci ohebnou komínovou vložkou pro odklony od svislice. Komínové průduchy doporučuji pročistit a modernizovat dle zámyslu.

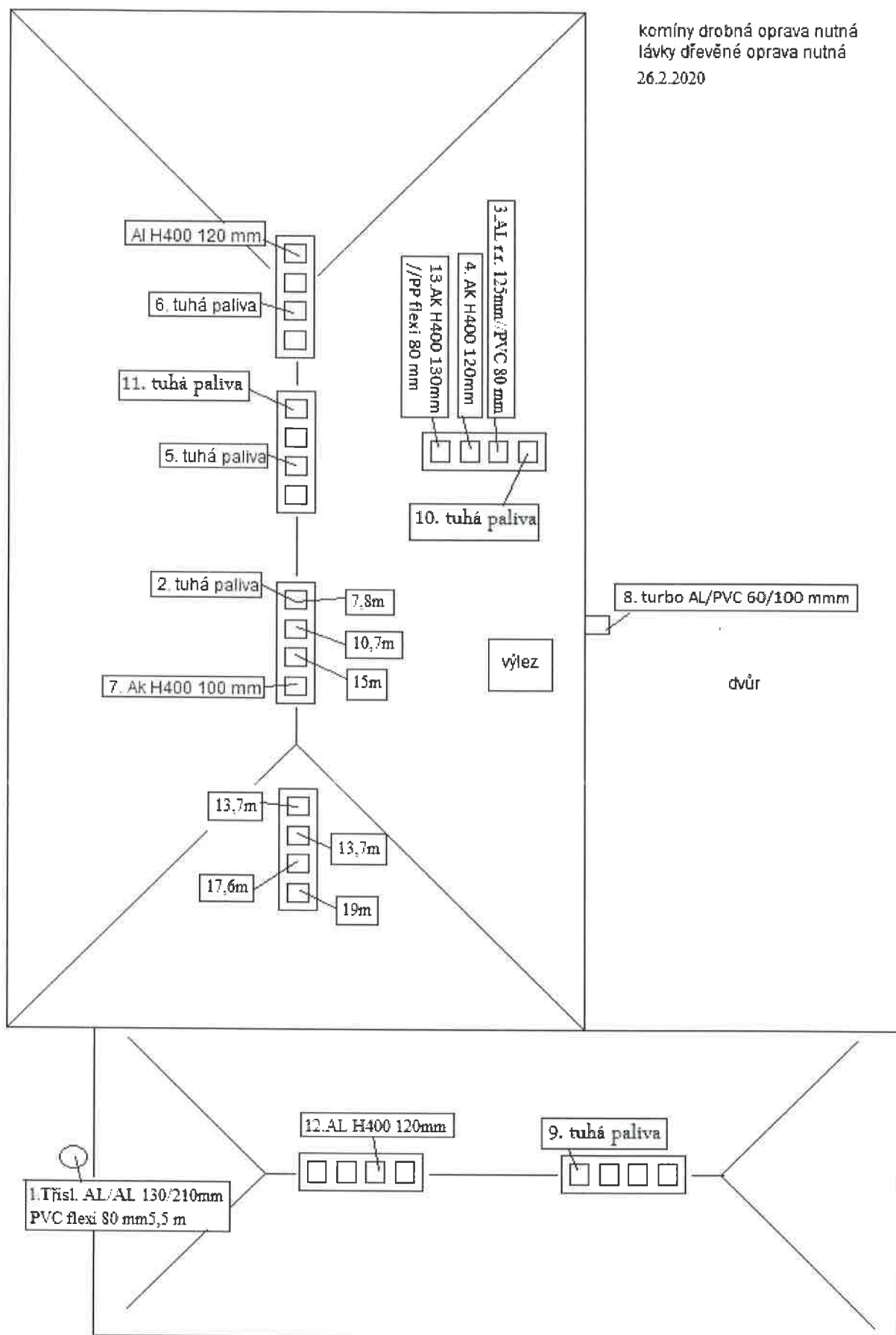
V Praze dne 20. 02. 2020
Petr Gabrhel; Michal Frič

HLAVÍN Jiří s.r.o.
Plzeňská 198/49, 150 00 Praha 5 – Smíchov
tel.: 602 203 893, 257 324 883
IČ: 27913724, DIČ: CZ27913724
zapsáno v obchodním rejstříku MS v Praze
odd. C, vl. 126109



komíny drobná oprava nutná
lávky dřevěné oprava nutná
26.2.2020

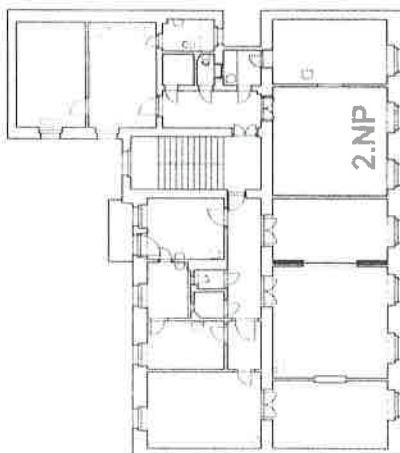
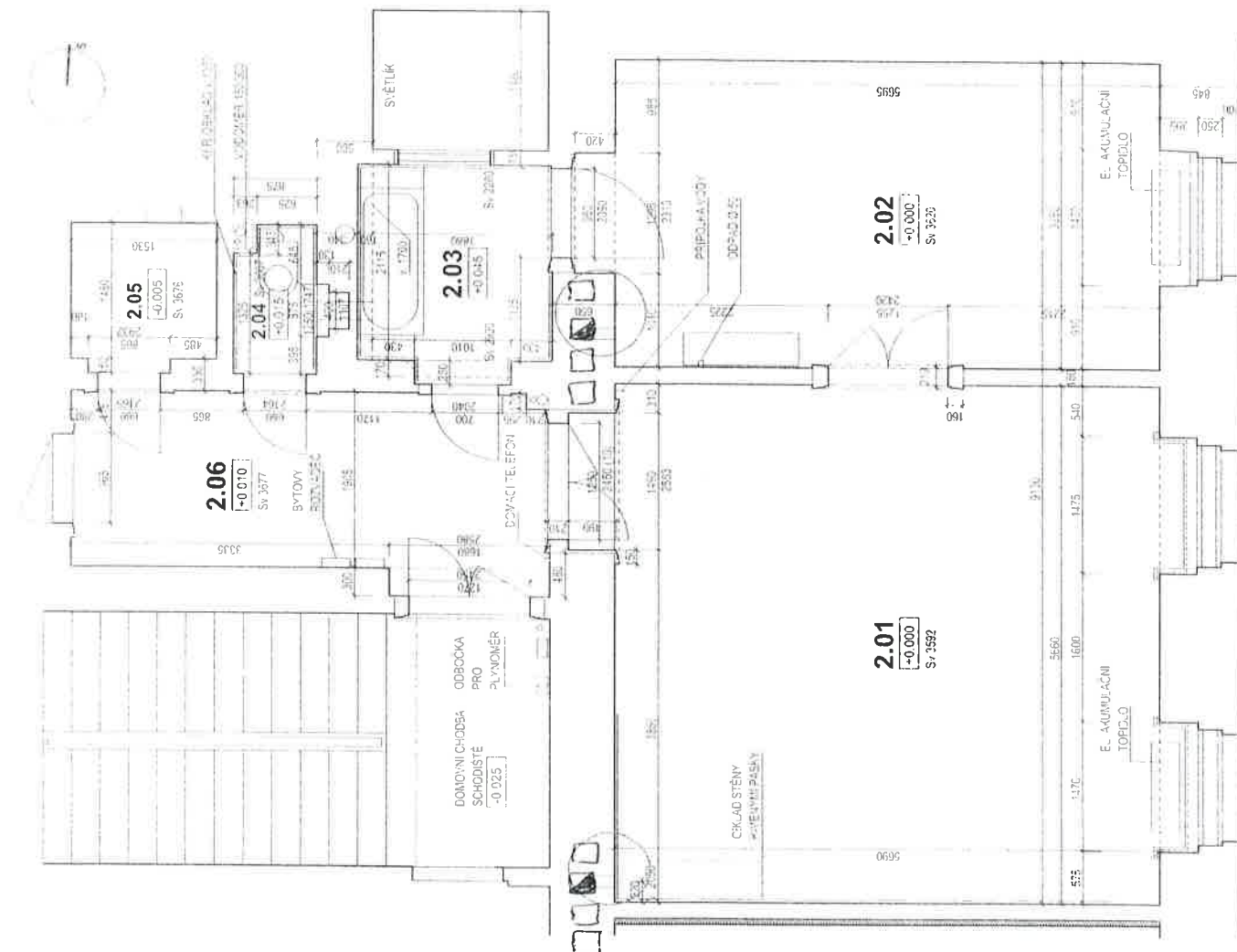
STAROPRAMENNÁ 9



HLAVÍN Jiří s.r.o.
Plzeňská 198/19, 150 00 Praha 5
tel.: 602 203 893, 257 324 883
IČ: 27913724, DIČ: CZ27913724
zapsáno v obchodním rejstříku MS v Praze
odd. C, vl. 126109

LEGENDA MÍSTNOSTÍ

C. V.	NÁZEV MÍSTNOSTI	UPOVĚŘENÍ	PODLAHA
2.01	OBECNÍ KUCHA	33 96	1. NP
2.02	KUCHA	19 02	1. NP
2.03	KUCHA	4 81	1. NP
2.04	KUCHA	1 45	1. NP
2.05	KUCHA	1 45	1. NP
CE. AOV. A	PLACOVANOSTI BYTU	62 42	



STAROPRAMENNÁ 547/9 PRAHA 5
BYT Č. 3/3 2.NP
UDRŽOVACÍ PRÁCE A STAVEBNÍ ÚPRAVY

INVESTOR: MĚSTSKÁ ČÁST PRAHA 5 - JIHLAVA 132/14 PRAHA 5
ZÁSTUPCE: CENTRA A. S. PILENSKÁ 3185/58 PRAHA 5
PROJEKTANT: STAVOP FRYDECKÝ VACLAV
PROJEKTANT: PATALEFENECY ARCHITECTI S.R.O.
PROJEKTANT: J. ZELENÝ JAKUB PRAHA
PROJEKTANT: FRYDECKÝ VACLAV
PROJEKTANT: KALAS RYCHLÝ ARCHITECTI S.R.O.
PROJEKTANT: J. ZELENÝ JAKUB PRAHA

JEDNOTUPŇOVÝ PROJEKT
E. DOKLADOVÁ ČÁST

PROJEKTANT: STAVOP FRYDECKÝ VACLAV
PROJEKTANT: PATALEFENECY ARCHITECTI S.R.O.
PROJEKTANT: J. ZELENÝ JAKUB PRAHA
PROJEKTANT: FRYDECKÝ VACLAV
PROJEKTANT: KALAS RYCHLÝ ARCHITECTI S.R.O.
PROJEKTANT: J. ZELENÝ JAKUB PRAHA

E.01.01